



*Compound Semiconductor Solutions
from RF to Lightwave*

穩懋半導體

穩懋半導體公司簡介

2021年8-10月



免責聲明

- 本資料可能包含對於未來展望的表述。該類表述是基於對現況的預期，但同時受限於已知或未知風險或不確定性的影響。因此實際結果將可能明顯不同於表述內容。
- 除法令要求外，公司並無義務因應新資訊的產生或未來事件的發生主動更新對未來展望的表述。

- 產業概況
- 新技術開發
- 營運策略
- 營運結果與展望
- Q&A

產業概況



**5G + Wi-Fi
+ IoT**



Infrastructure



**Optical
Devices**

成長動能 – 5G+Wi-Fi



Y2019-20

商用建設期

Y2021-25

需求爆發期

5G + Wi-Fi

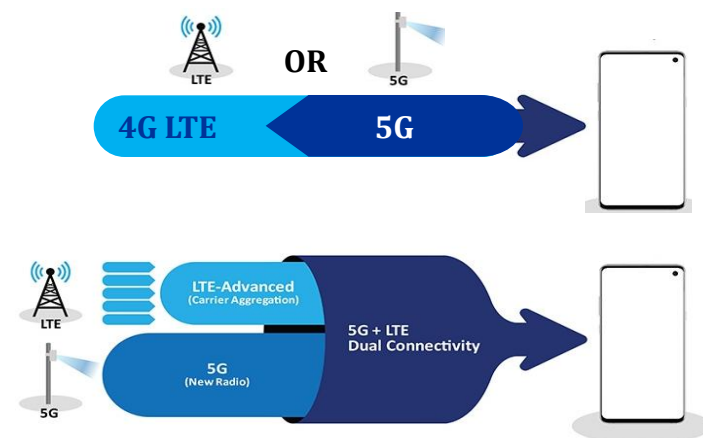
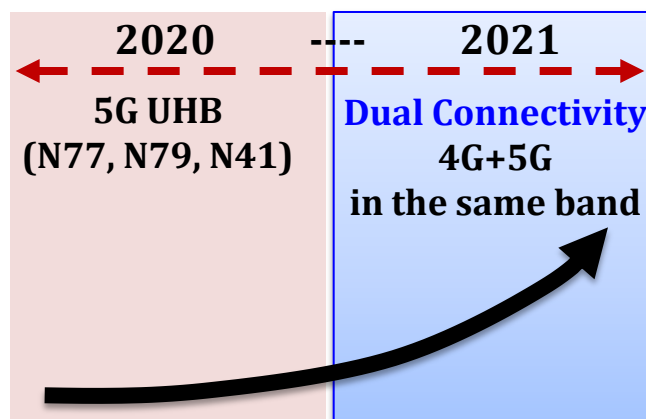


智慧
手機

行動
裝置

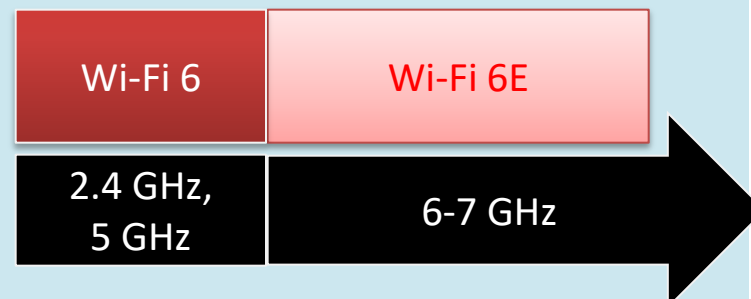
企業
應用

● Additional 5G PA for Dual Connectivity

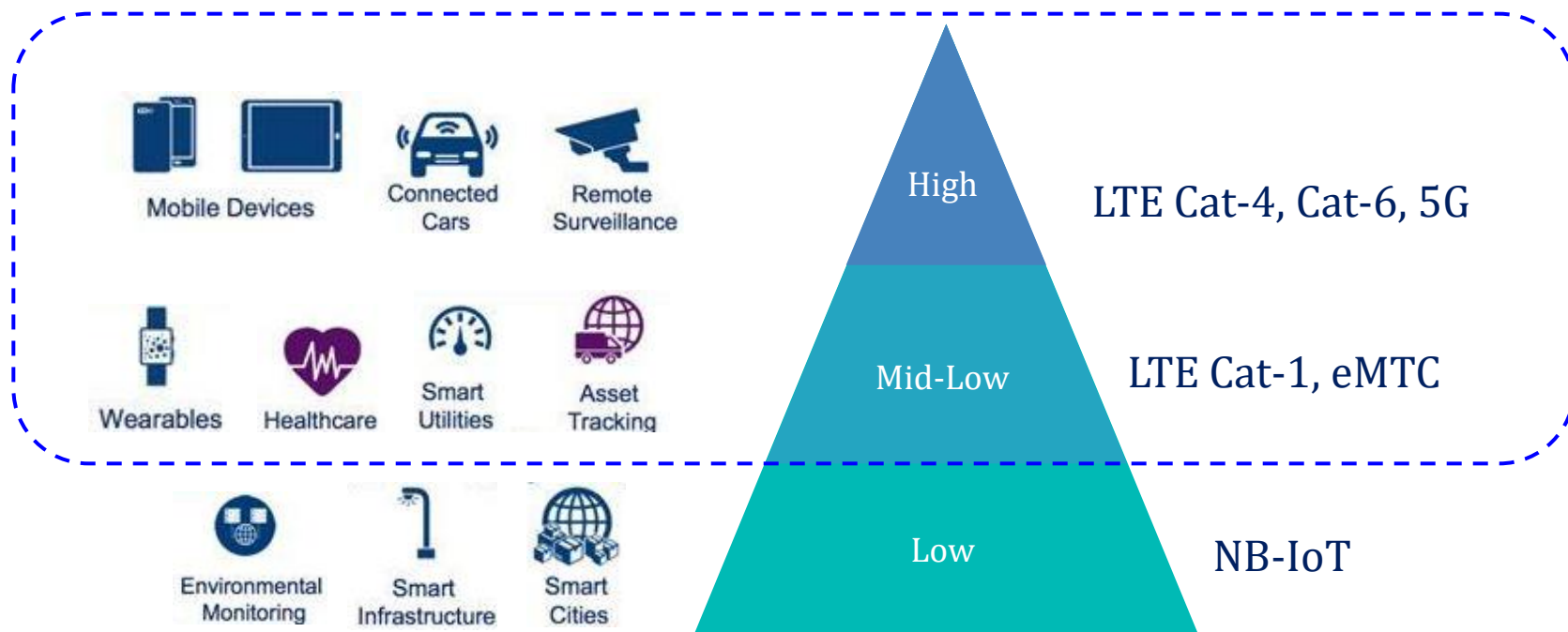


● Wi-Fi 6 will extend the frequency from 5GHz to 6~7GHz

- Wi-Fi 6 keeps growing and penetrating
- Wi-Fi 6E starts to ramp up



成長動能 – Massive IoT



- **LTE Cat.1**為4G網路的分支，借助4G基地台即可完成佈網，無需增加投資。同時，Cat.1的「中低速率」可完美覆蓋2G/3G網路資料業務，相較NB-IoT和2G模組在「網路覆蓋、網速和延遲性」方面更具有優勢。



Y2019-20

商用建設期

Y2021-25

需求爆發期

Infrastructure



- **RF Device for base station**
 - The better RF performance (Linearity, PAE, etc.) for 5G Infra.

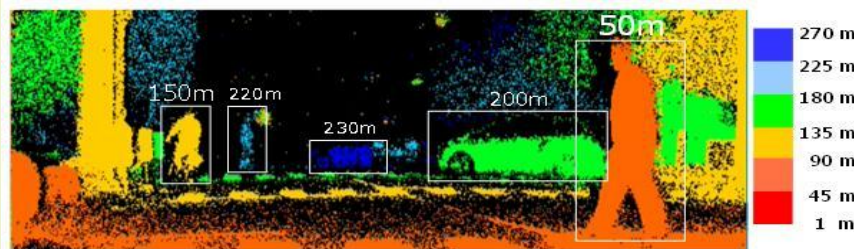
	Technology
Macro Cell	<ul style="list-style-type: none">• PA : GaN HEMT• DA : GaAs HBT• LNA : GaAs pHEMT
Small Cell	<ul style="list-style-type: none">• GaN HEMT for outdoor PA• GaAs HBT for indoor PA• pHEMT for LNA

- **Satellite Communication keeps growing from LEO requirement**
 - More small satellites in orbit by 2027.
 - Communication applications will be the key growth engine for satellite.

Optical Devices



- **Structure-Light continuous be used for facial recognition.**
- **ToF for more 3D sensing applications will keep growing.**
 - LiDAR at rear side of smart phone
 - Door lock
 - LiDAR for autonomous car, in-cabin gesture recognition, driver condition monitoring, supermarket/bank payment system, airport/metro transportation entrance, etc.



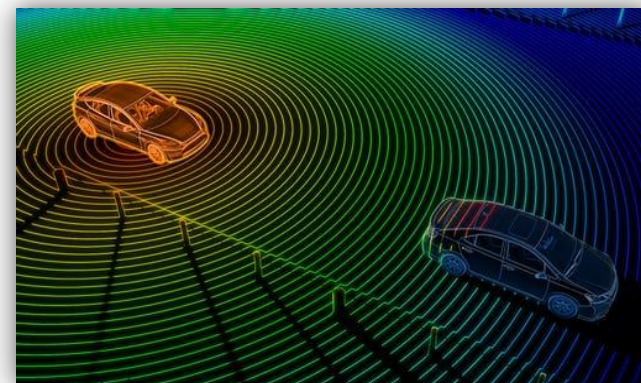
新技術開發



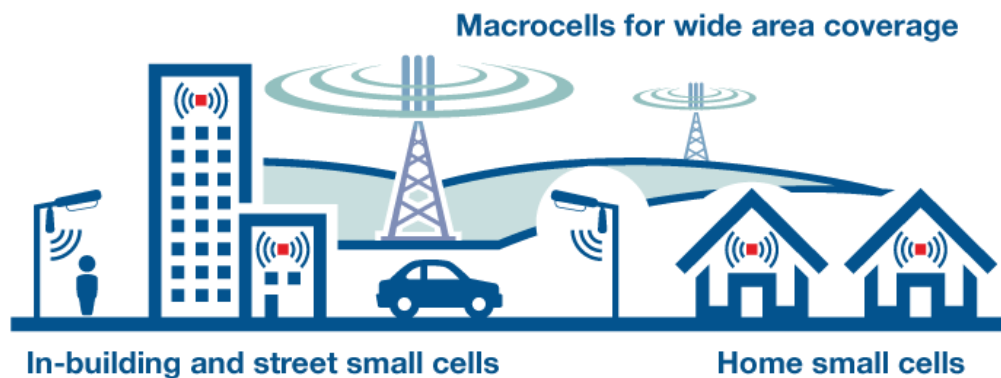
Laser Diode/Photo Diode



Mach-Zehnder (MZ) Modulator



LiDAR



RF Applications

Satellite, V band PtP, mm-Wave Solutions



Invest in capacity to capture demand growth and improve margins through product remix

Scale & Remix

Technology Leadership

Invest in technologies to maintain competitive edge and sustain leadership

Leverage on technology and manufacture expertise to lift efficiency and drive cost down

Cost & Efficiency

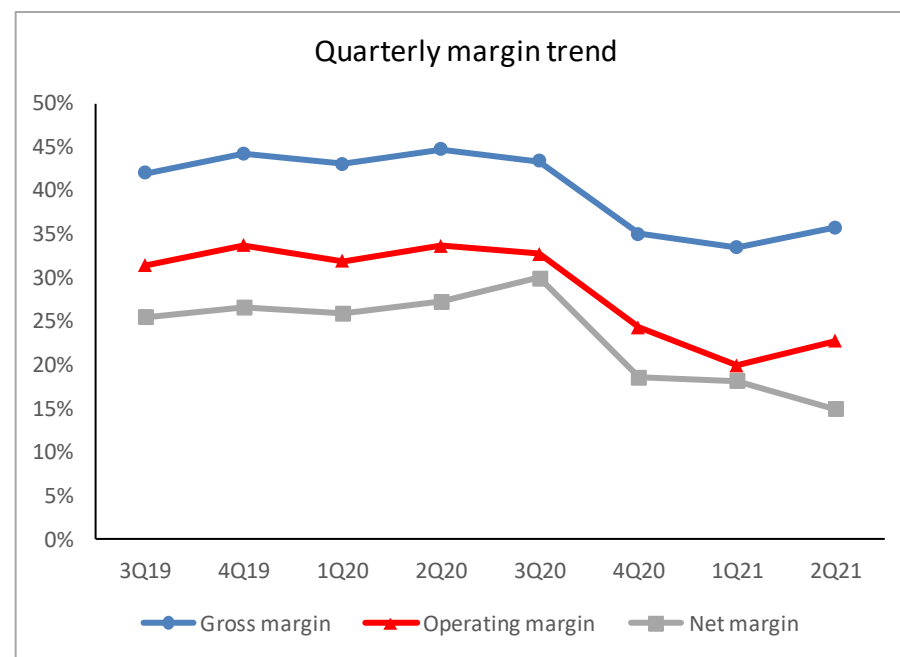
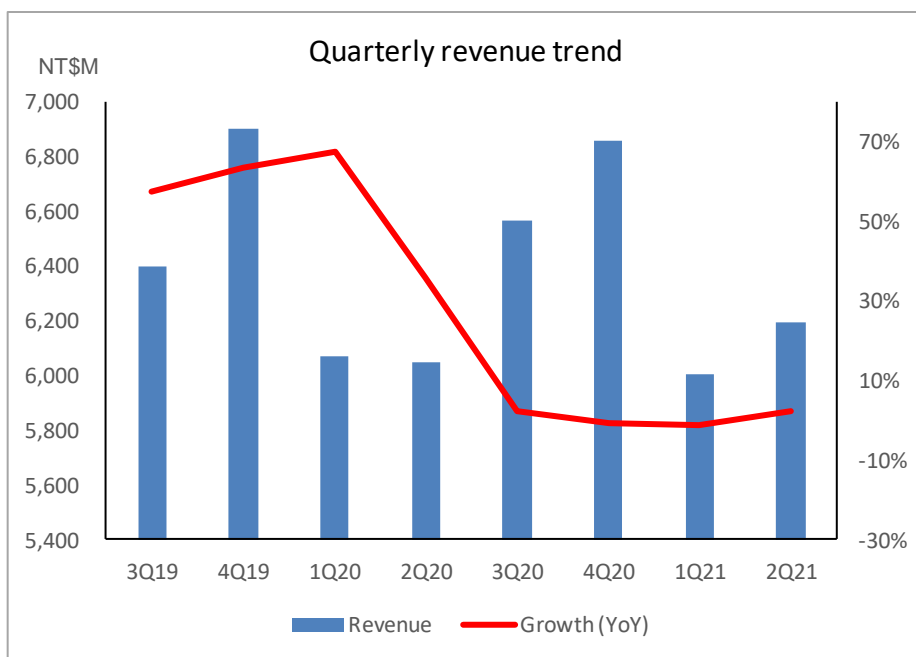
Customer Diversification

Grow and acquire new customers in existing and new markets to diversify customer base

營運結果與展望

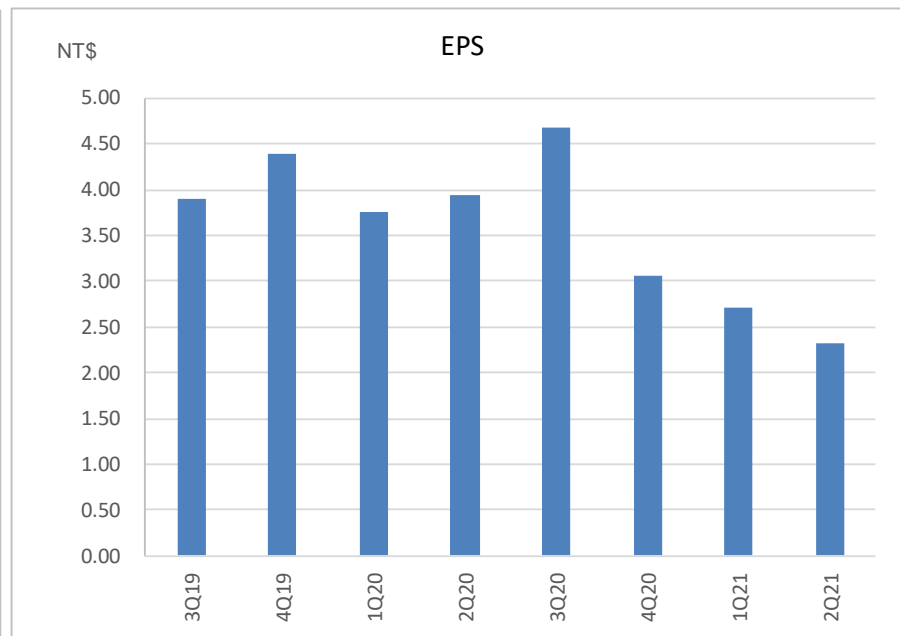
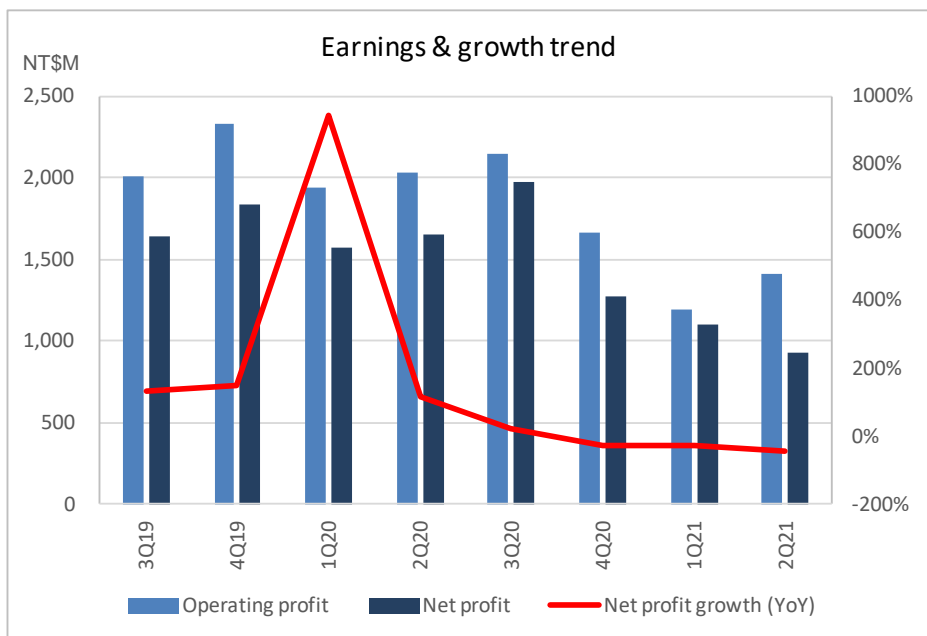
營收及毛利趨勢

- 第二季營收為新台幣 61.95億元，較前一季增加 3%，較去年同期增加 2%。
- 第二季在產品組合變化的因素下營業毛利率回升到35.7%，較前一季增加2.2個百分點；營業淨利率為22.7%，較前一季增加2.8個百分點。



Source: company.

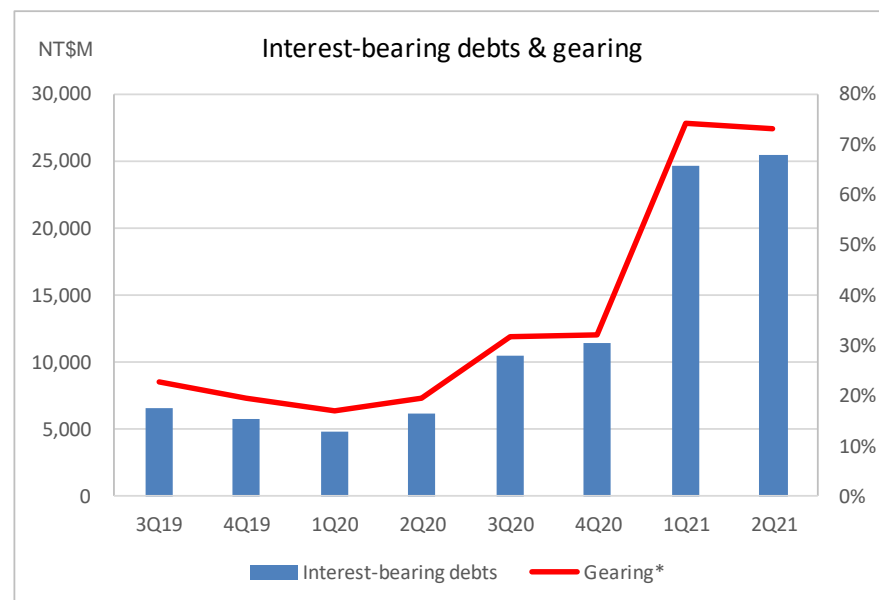
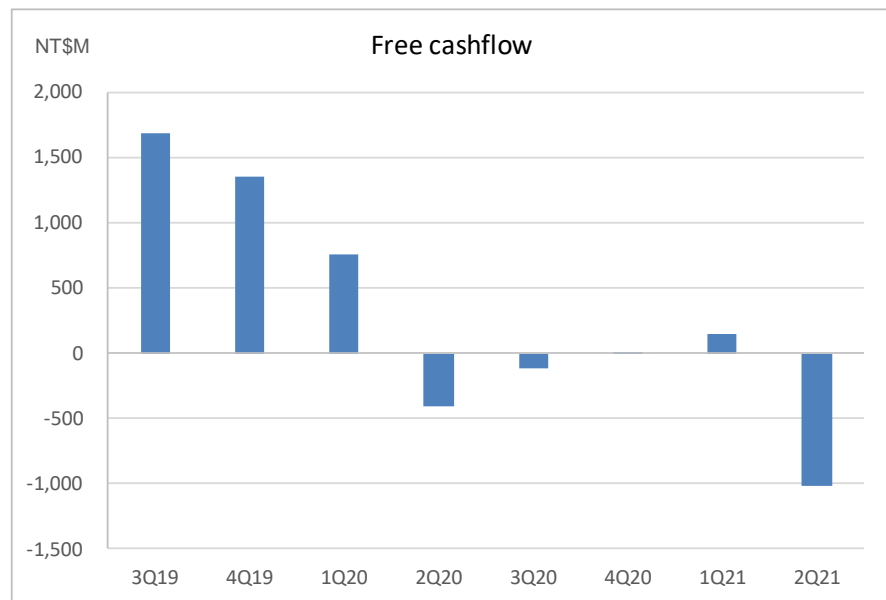
- 第二季淨利為NT\$9.3億元，較前一季減少15%，較去年同期減少44%，主要是第二季新台幣走強產生匯兌損失所致；第二季EPS為NT\$2.32元，前一季EPS為NT\$2.72元。



Source: company.

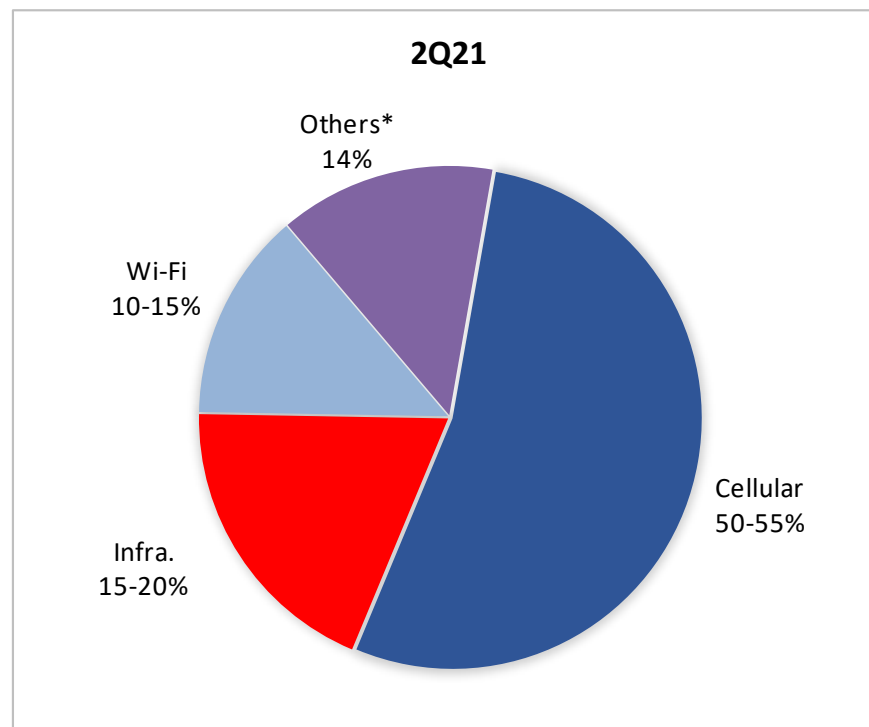
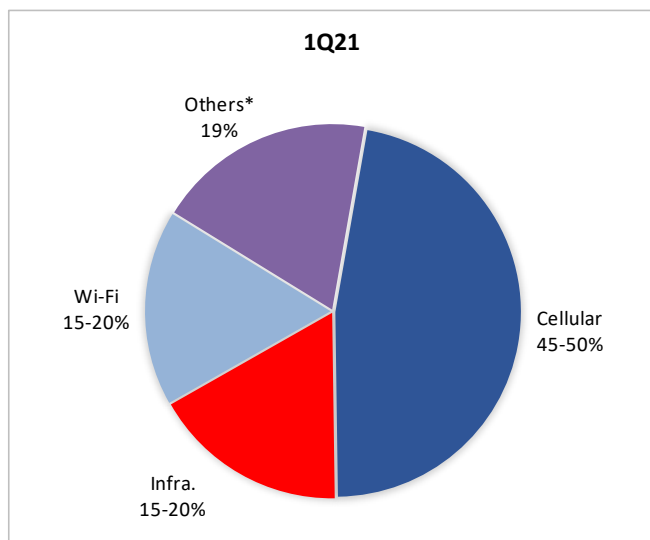
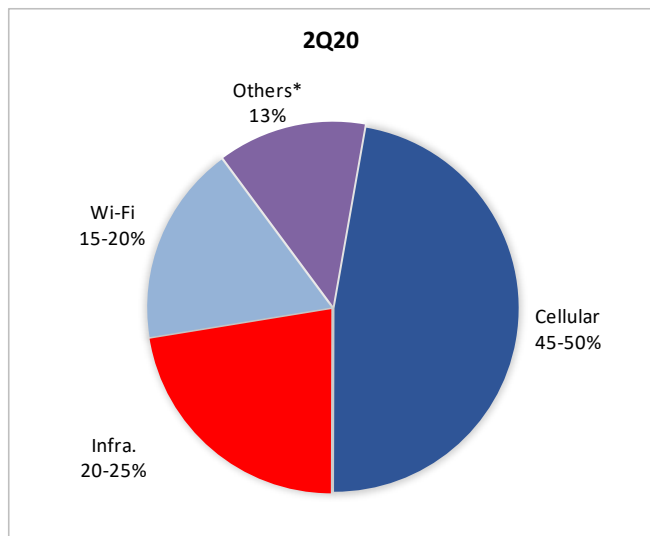
自由現金流量及負債趨勢

- 第二季資本支出持續增加，故自由現金流量呈現淨流出。
- 第二季計息負債及負債比率約與上季相當，財務結構依然健全。



* Gearing = interest-bearing debts / equity
Source: company.

產品組合



* Others: 未歸屬於以上主要產品別之營收，以及因應IFRS要求而併入集團之合併營收

Source: company.

- 第三季營收預計將較前一季增加 **high-single digit**百分比。
- 第三季毛利率預計約為 **mid-thirties**的水準。

附件 – 財務狀況

合併綜合損益表 - 第二季

(新台幣 百萬元)	2Q'20	1Q'21	2Q'21	QoQ	YoY
營業收入	6,048	6,009	6,195	+3%	+2%
營業毛利	2,707	2,012	2,212	+10%	-18%
營業毛利率(%)	44.8%	33.5%	35.7%		
營業費用	(674)	(816)	(803)	-2%	+19%
營業費用率(%)	-11%	-14%	-13%		
營業淨利	2,033	1,196	1,409	+18%	-31%
營業淨利率(%)	33.6%	19.9%	22.7%		
營業外收支淨額	(3)	191	(283)		
稅前淨利	2,030	1,386	1,126	-19%	-45%
所得稅費用	(380)	(291)	(197)		
本期淨利	1,651	1,095	930	-15%	-44%
淨利率(%)	27.3%	18.2%	15.0%		
每股純益(元)	3.94	2.72	2.32	-15%	-41%
其他綜合損益(稅後淨額)	606	(14)	69		
綜合損益總額	2,256	1,081	998	-8%	-56%
年化ROE(%)	23%	14%	12%		
約當產能利用率 (%)	90%	80%	90%		
折舊費用	868	1,000	1,028		
資本支出	1,938	1,834	2,702		

合併綜合損益表 - 上半年

(新台幣 百萬元)	2020H1	2021H1	YoY
營業收入	12,119	12,204	+1%
營業毛利	5,318	4,224	-21%
營業毛利率(%)	43.9%	34.6%	
營業費用	(1,347)	(1,619)	+20%
營業費用率(%)	-11%	-13%	
營業淨利	3,971	2,605	-34%
營業淨利率(%)	32.8%	21.3%	
營業外收支淨額	23	(92)	
稅前淨利	3,995	2,513	-37%
所得稅費用	(769)	(488)	
本期淨利	3,226	2,025	-37%
淨利率(%)	26.6%	16.6%	
每股純益(元)	7.70	5.04	-35%
其他綜合損益(稅後淨額)	603	55	
綜合損益總額	3,829	2,080	-46%
年化ROE(%)	22%	13%	
約當產能利用率 (%)	90%	85%	
折舊費用	1,709	2,027	
資本支出	3,260	4,536	

營業外收支

(新台幣 百萬元)	2Q'20	2Q'21	2020H1	2021H1
外幣兌換損益	(65)	(348)	(1.8)	(157)
處分不動產、廠房及設備損益	0.3	0.7	(1)	(5)
透過損益按公允價值衡量之金融資產及負債淨損益	(11)	144	(67)	222
採用權益法認列之關聯企業及合資損益之份額	21	(22)	15	(61)
其他	52	(57)	78	(91)
總計	(3)	(283)	23	(92)

合併資產負債表

(新台幣 百萬元) 重要科目	2020/6/30		2021/3/31		2021/6/30	
	\$	%	\$	%	\$	%
現金及約當現金	6,159	13%	22,334	32%	19,899	27%
透過損益按公允價值衡量之金融資產-流動	1,033	2%	896	1%	258	0.4%
應收票據及帳款淨額	2,318	5%	1,999	3%	2,107	3%
存貨	5,347	11%	5,945	8%	6,065	8%
長期投資	7,150	15%	8,525	12%	11,767	16%
不動產、廠房及設備	23,058	49%	27,519	39%	29,111	40%
資產總計	47,169	100%	70,149	100%	72,576	100%
流動負債	8,906		11,368		10,862	
應付公司債	-		13,160		13,202	
長期借款	6,187		11,536		12,341	
負債總額	15,629	33%	36,919	53%	37,634	52%
普通股股本	4,241		4,240		4,240	
歸屬於母公司業主之權益	30,596		31,643		32,727	
權益總計	31,540	67%	33,230	47%	34,942	48%
每股淨值(元) ¹	72.15		74.62		77.18	
重要財務指標						
流動比率	172%		279%		266%	
負債比率	33%		53%		52%	

¹ 每股淨值=歸屬於母公司業主權益/普通股股數

Q & A

For more information regarding WIN
www.winfoundry.com

For all inquiries, suggestions, and comments
ir@winfoundry.com

