



*Compound Semiconductor Solutions
from RF to Lightwave*

穩懋半導體

穩懋半導體公司簡介

2021年2-4月



免責聲明

- 本資料可能包含對於未來展望的表述。該類表述是基於對現況的預期，但同時受限於已知或未知風險或不確定性的影響。因此實際結果將可能明顯不同於表述內容。
- 除法令要求外，公司並無義務因應新資訊的產生或未來事件的發生主動更新對未來展望的表述。

- 產業概況
- 新技術開發
- 營運策略
- 營運結果與展望
- Q&A

產業概況

營運成果



2020年營收續創新高



主要產品營收皆有成長，其中Cellular、Optics、Infra成長率均超過兩成



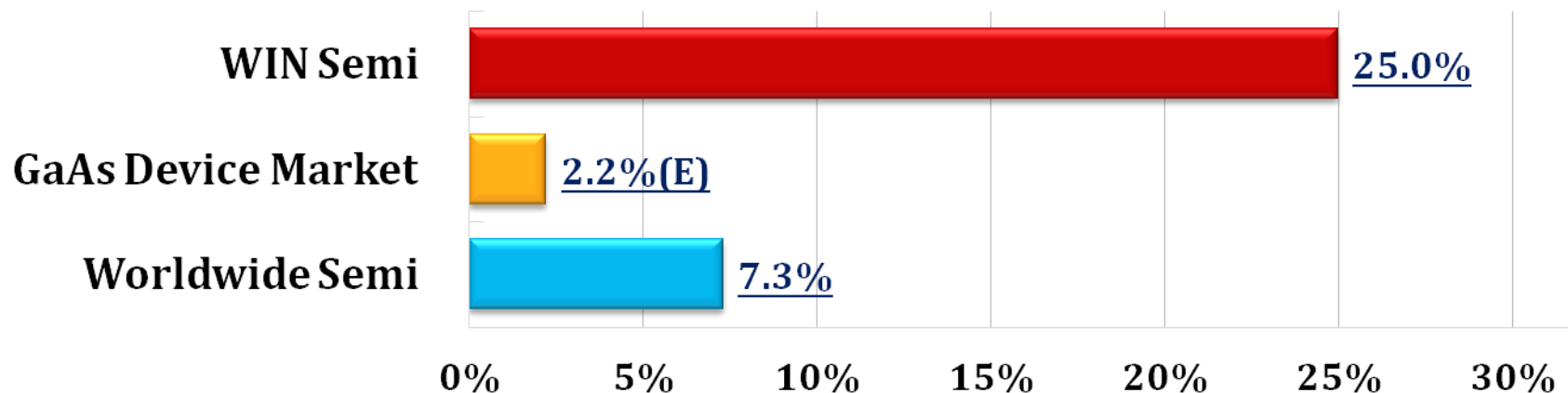
南科高雄園區投資設廠案申請通過，將打造南部生產基地



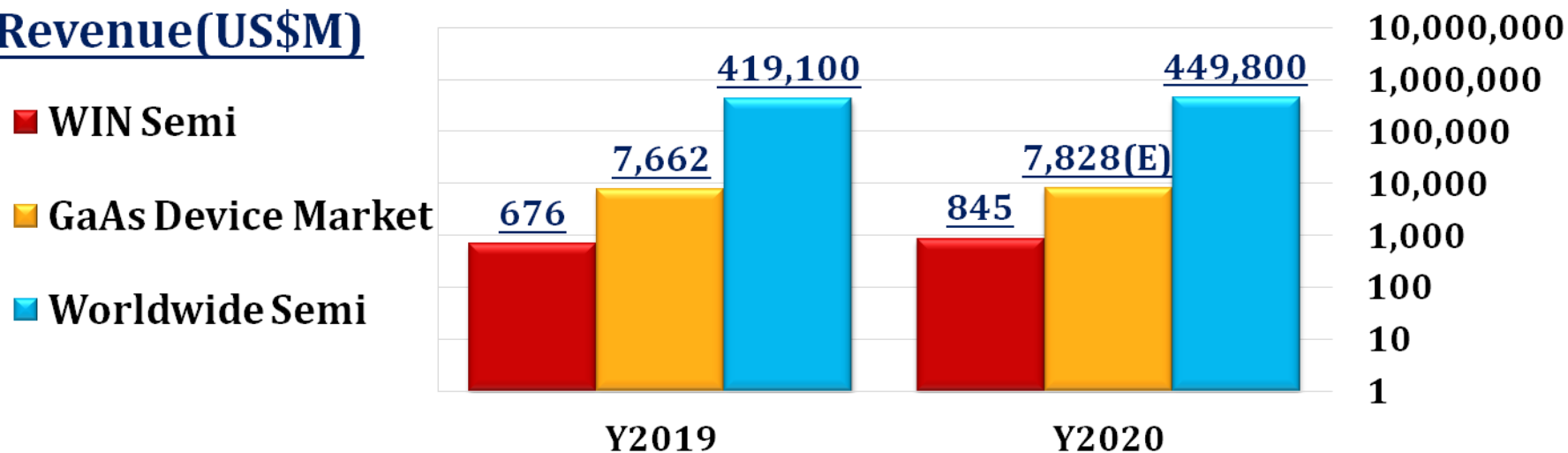
穩懋半導體首次入選道瓊永續世界指數(DJSI World Index)
榮獲2020 TCSA「台灣企業永續獎」及SGS「2020 CSR Awards」

2020半導體產業營收成長趨勢

Y2020 Revenue Growth Rate(US\$)



Revenue(US\$M)



Source : (1) GaAs Market Estimation, Strategy Analytics, March 2020
 (2) Worldwide Semiconductor Revenue, Gartner, January 2021



**5G + Wi-Fi
+ IoT**



Infrastructure



**Optical
Devices**

成長動能 – 5G+Wi-Fi



Y2019-20

商用建設期

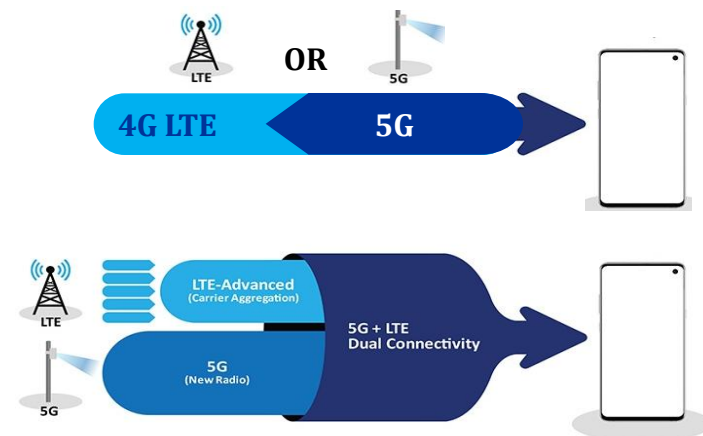
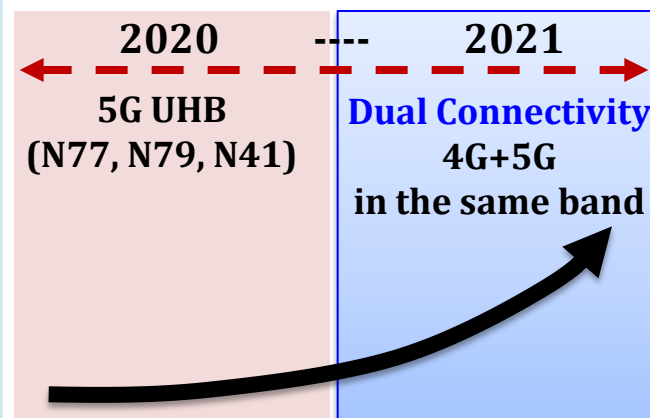
Y2021-25

需求爆發期

5G + Wi-Fi

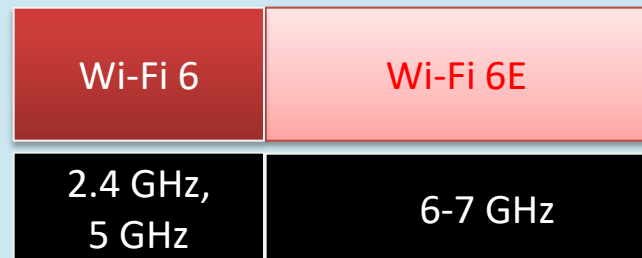


● Additional 5G PA for Dual Connectivity

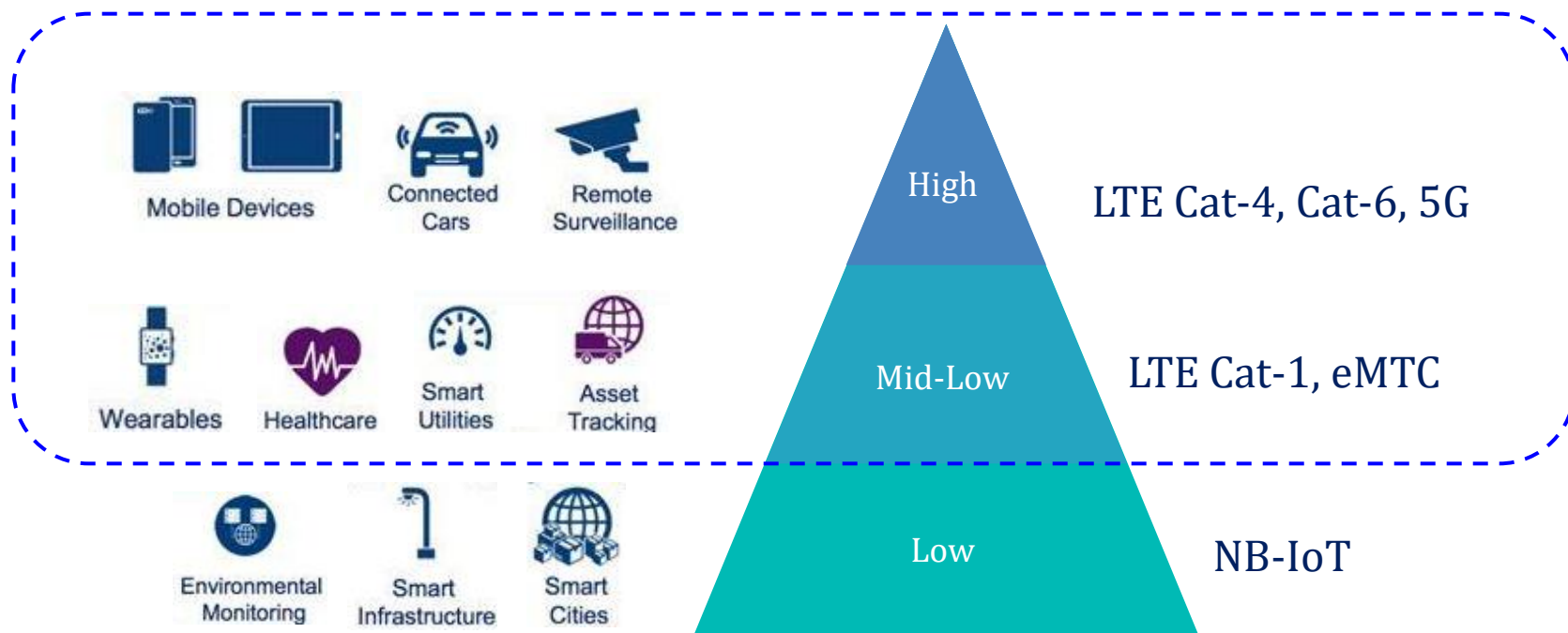


● Wi-Fi 6 will extend the frequency from 5GHz to 6~7GHz

- Wi-Fi 6 keeps growing and penetrating
- Wi-Fi 6E starts to ramp up



成長動能 – Massive IoT



- **LTE Cat.1**為4G網路的分支，借助4G基地台即可完成佈網，無需增加投資。同時，Cat.1的「中低速率」可完美覆蓋2G/3G網路資料業務，相較NB-IoT和2G模組在「網路覆蓋、網速和延遲性」方面更具有優勢。



Y2019-20

商用建設期

Y2021-25

需求爆發期

Infrastructure



- **RF Device for base station**
 - The better RF performance (Linearity, PAE, etc.) for 5G Infra.

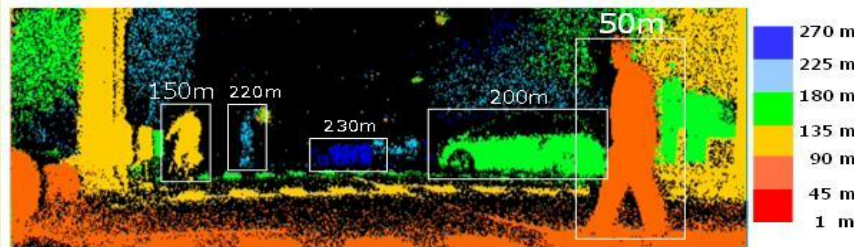
	Technology
Macro Cell	<ul style="list-style-type: none">• PA : GaN HEMT• DA : GaAs HBT• LNA : GaAs pHEMT
Small Cell	<ul style="list-style-type: none">• GaN HEMT for outdoor PA• GaAs HBT for indoor PA• pHEMT for LNA

- **Satellite Communication keeps growing from LEO requirement**
 - More small satellites in orbit by 2027.
 - Communication applications will be the key growth engine for satellite.

Optical Devices



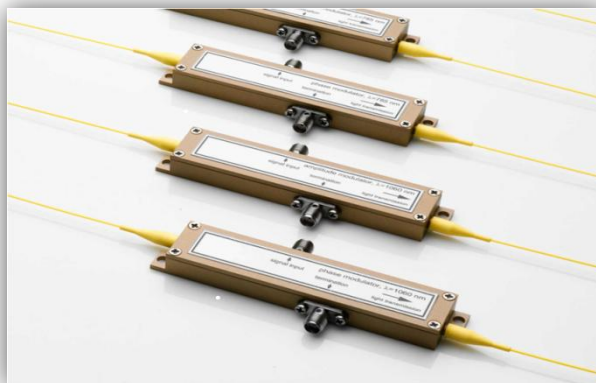
- **Structure-Light continuous be used for facial recognition.**
- **ToF for more 3D sensing applications will keep growing.**
 - LiDAR at rear side of smart phone
 - Door lock
 - LiDAR for autonomous car, in-cabin gesture recognition, driver condition monitoring, supermarket/bank payment system, airport/metro transportation entrance, etc.



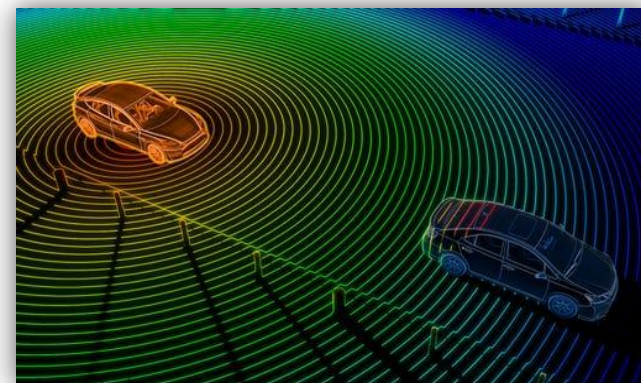
新技術開發



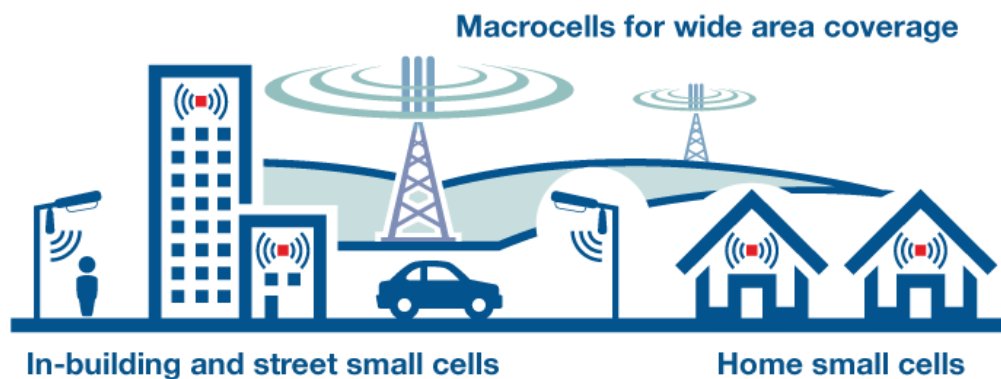
Laser Diode/Photo Diode



Mach-Zehnder (MZ) Modulator



LiDAR



RF Applications

Satellite, V band PtP, mm-Wave Solutions



Invest in capacity to capture demand growth and improve margins through product remix

Scale & Remix

Technology Leadership

Invest in technologies to maintain competitive edge and sustain leadership

Leverage on technology and manufacture expertise to lift efficiency and drive cost down

Cost & Efficiency

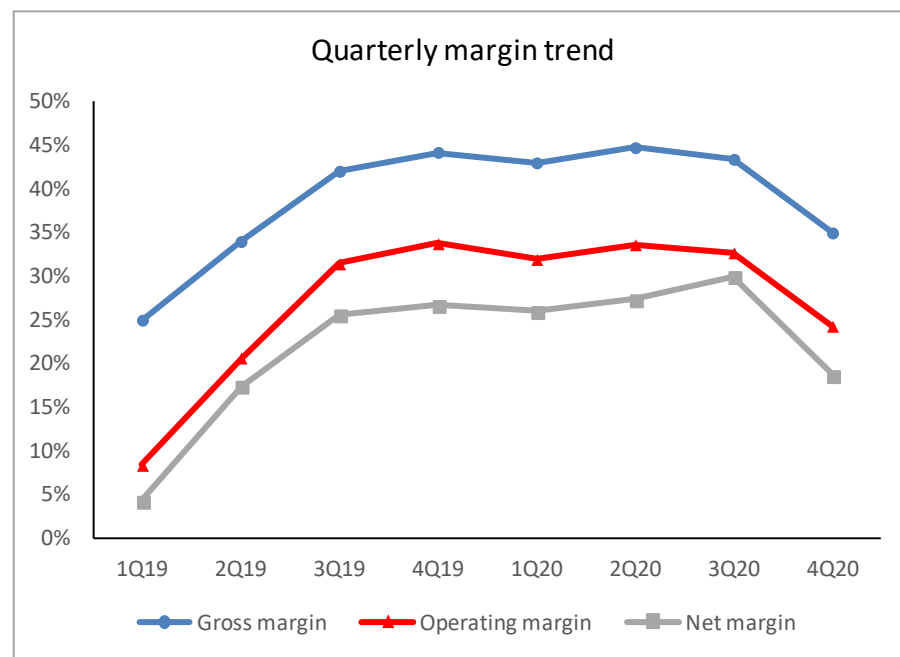
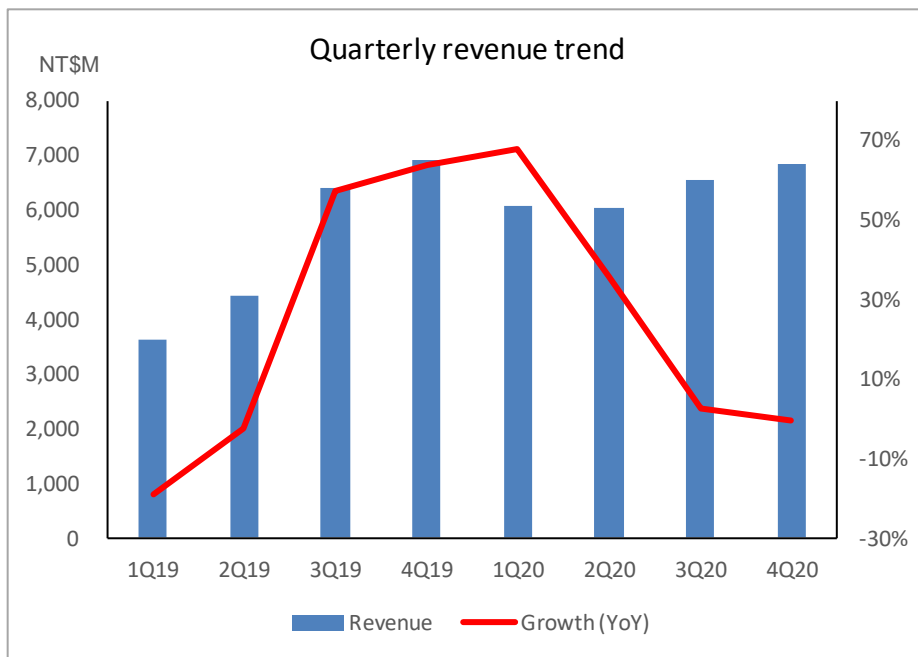
Customer Diversification

Grow and acquire new customers in existing and new markets to diversify customer base

營運結果與展望

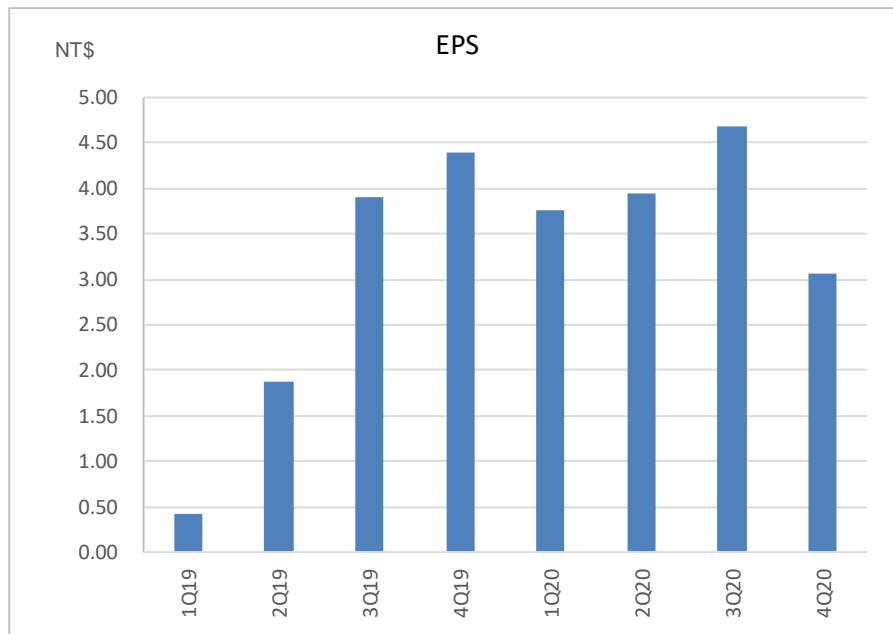
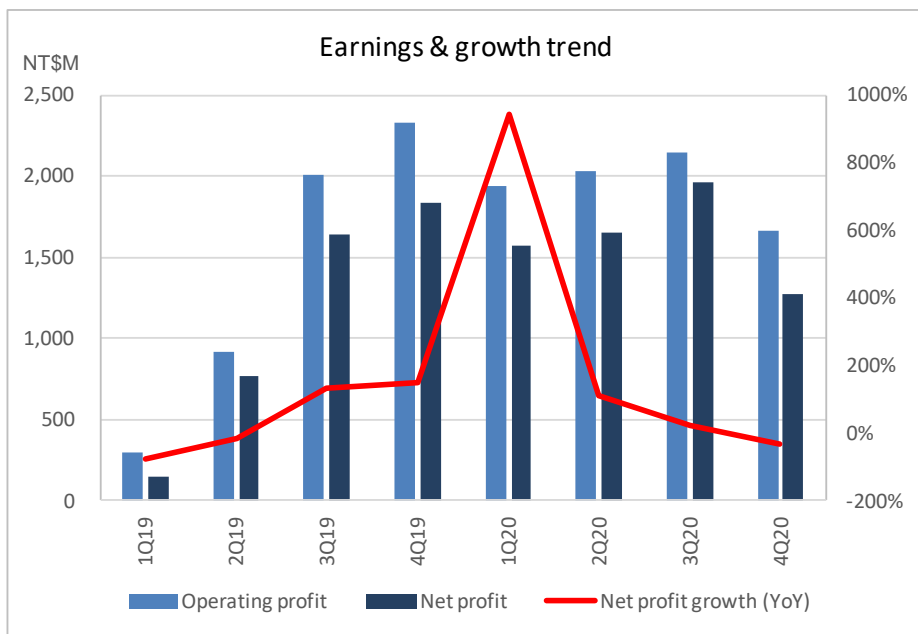
營收及毛利趨勢

- 第四季營收為新台幣68.61億元，較前一季增加4%，較去年同期減少1%。
- 第四季營業毛利率及營業淨利率均較前一季減少8.4個百分點，分別為35%及24.3%，主要為產品組合的變化及新台幣升值之不利因素影響。



Source: company.

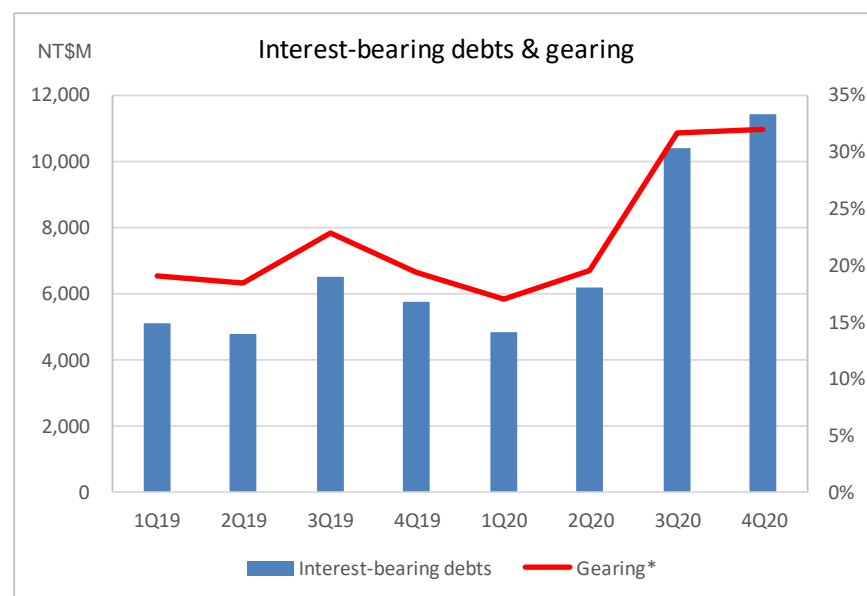
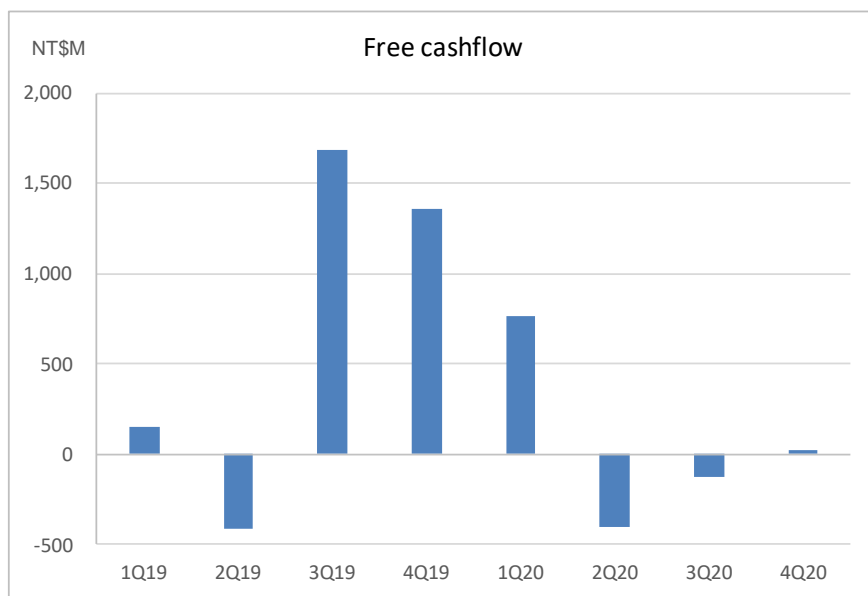
- 第四季淨利為NT\$12.76億元，較前一季減少32%，較去年同期減少27%；第四季EPS為NT\$3.07元，前一季EPS為NT\$4.68元。



Source: company.

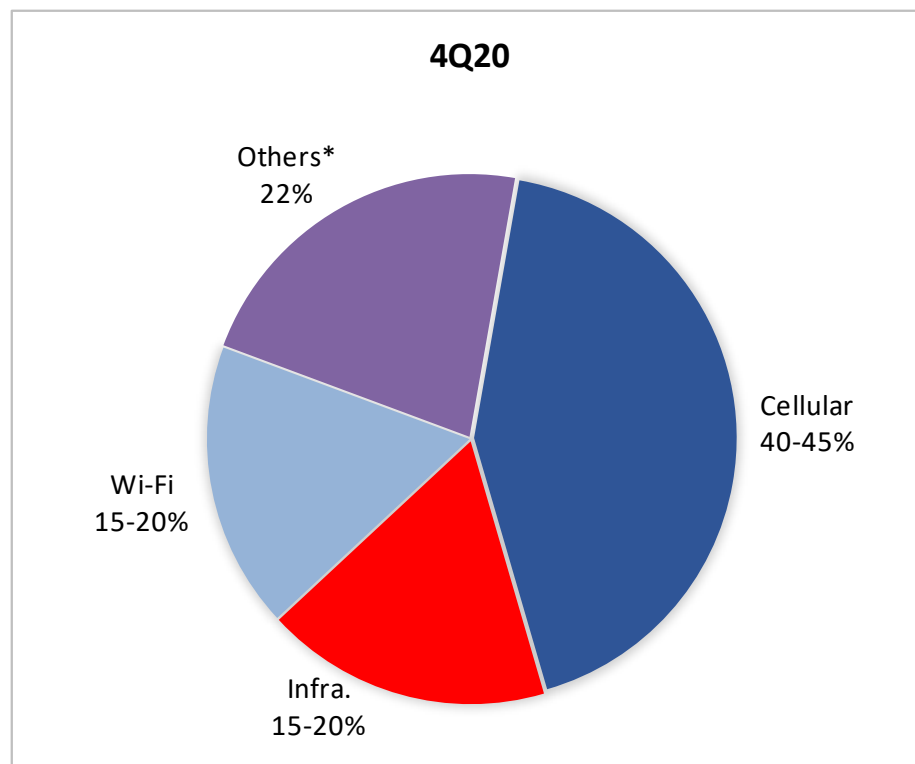
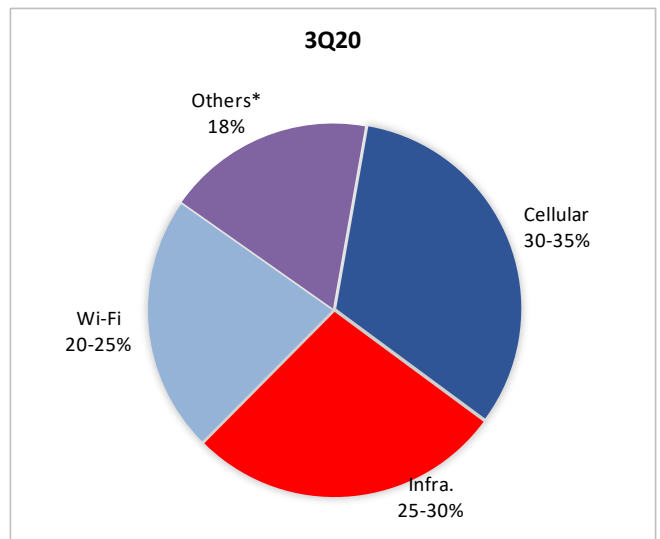
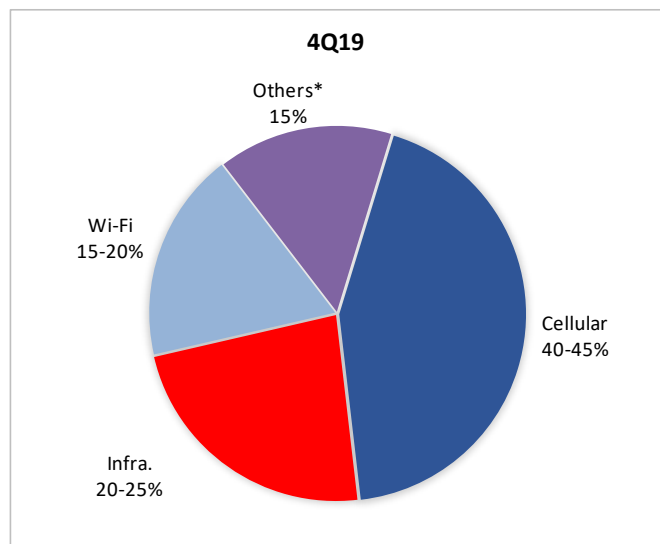
自由現金流量及負債趨勢

- 第四季資本支出較前一季增加，但自由現金流量仍有小幅淨流入。
- 第四季計息負債雖較前一季增加但負債比率與前一季相當，財務結構仍然穩健。



* Gearing = interest-bearing debts / equity
Source: company.

產品組合



* Others: 未歸屬於以上主要產品別之營收，以及因應IFRS要求而併入集團之合併營收

Source: company.

- 2021年第一季營收預計將較前一季減少low-teens百分比。
- 2021年第一季毛利率預計約為mid-thirties的水準。

附件 – 財務狀況

合併綜合損益表 - 第四季

(新台幣 百萬元)	4Q'19	3Q'20	4Q'20 (自結數)	QoQ	YoY
營業收入	6,904	6,566	6,861	+4%	-1%
營業毛利	3,052	2,851	2,399	-16%	-21%
營業毛利率(%)	44.2%	43.4%	35.0%		
營業費用	(723)	(705)	(735)	+4%	+2%
營業費用率(%)	-10%	-11%	-11%		
營業淨利	2,329	2,146	1,664	-22%	-29%
營業淨利率(%)	33.7%	32.7%	24.3%		
營業外收支淨額	(110)	244	(48)		
稅前淨利	2,219	2,391	1,617	-32%	-27%
所得稅費用	(379)	(423)	(341)		
本期淨利	1,840	1,967	1,276	-35%	-31%
淨利率(%)	26.6%	30.0%	18.6%		
每股純益(元)	4.40	4.68	3.07	-34%	-30%
其他綜合損益(稅後淨額)	(535)	(590)	718		
綜合損益總額	1,304	1,377	1,994	+45%	+53%
年化ROE(%)	25%	24%	15%		
約當產能利用率 (%)	100%	75%	85%		
折舊費用	871	935	983		
資本支出	1,701	2,291	2,958		

合併綜合損益表 - 年度

(新台幣 百萬元)	2019Y	2020Y (自結數)	YoY
營業收入	21,378	25,546	+19%
營業毛利	8,161	10,569	+30%
營業毛利率(%)	38.2%	41.4%	
營業費用	(2,602)	(2,786)	+7%
營業費用率(%)	-12%	-11%	
營業淨利	5,559	7,782	+40%
營業淨利率(%)	26.0%	30.5%	
營業外收支淨額	(165)	220	
稅前淨利	5,393	8,002	+48%
所得稅費用	(993)	(1,534)	
本期淨利	4,401	6,469	+47%
淨利率(%)	20.6%	25.3%	
每股純益(元)	10.59	15.45	+46%
其他綜合損益(稅後淨額)	1,970	731	
綜合損益總額	6,371	7,200	+13%
年化ROE(%)	16%	20%	
約當產能利用率 (%)	80%	85%	
折舊費用	3,348	3,628	
資本支出	5,306	8,509	

營業外收支

(新台幣 百萬元)	4Q'19	4Q'20 (自結數)	2019Y	2020Y (自結數)
外幣兌換損益	(138)	(11)	(75)	(44)
處分不動產、廠房及設備損益	(87)	25	(376)	21
處分投資損益	(74)	-	(26)	-
透過損益按公允價值衡量之金融資產及負債淨損益	154	42	221	23
採用權益法認列之關聯企業及合資損益之份額	(6)	35	(201)	127
金融資產減損損失	-	(139)	-	(139)
其他	40	0.4	291	231
總計	(110)	(48)	(165)	220

合併資產負債表

(新台幣 百萬元) 重要科目	2019/12/31		2020/9/30		2020/12/31 (自結數)	
	\$	%	\$	%	\$	%
現金及約當現金	5,926	14%	6,709	13%	8,356	15%
透過損益按公允價值衡量之金融資產-流動	507	1%	1,098	2%	756	1%
應收票據及帳款淨額	2,407	6%	1,762	4%	2,038	4%
存貨	4,389	10%	5,549	11%	5,499	10%
長期投資	5,655	13%	7,359	15%	8,375	15%
不動產、廠房及設備	21,405	51%	24,514	49%	26,637	49%
資產總計	42,126	100%	49,701	100%	54,702	100%
流動負債	5,976		5,749		6,703	
長期借款	5,788		10,433		11,419	
負債總額	12,287	29%	16,763	34%	18,972	35%
普通股股本	4,241		4,241		4,241	
歸屬於母公司業主之權益	29,657		32,000		34,078	
權益總計	29,840	71%	32,938	66%	35,730	65%
每股淨值(元) ¹	69.94		75.46		80.36	
重要財務指標						
流動比率	228%		279%		261%	
負債比率	29%		34%		35%	

¹ 每股淨值=歸屬於母公司業主權益/普通股股數

Q & A

For more information regarding WIN
www.winfoundry.com

For all inquiries, suggestions, and comments
ir@winfoundry.com

